

Satamajärjestys

SATAMAJÄRJESTYS

1. [Yleiset säännökset](#)
2. [Satama-alueen turvallisuus](#)
3. [Ympäristöasioiden hoitaminen](#)
4. [Satamaan tehtävät ilmoitukset](#)
5. [Aluksen sijoittaminen ja liikkuminen satamassa](#)
6. [Tavaran purku, lastaus ja varastointi](#)
7. [Ajoneuvo- ja rautatieliikenne](#)
8. [Pelastusmääritykset](#)
9. [Veneilyä ja muuta vapaa-ajan toimintaa koskevat säännöt](#)
10. [Toimenpiteet vahinkojen ja rikkomusten sattuessa](#)
11. [Korvausvaatimukset ja vastuurajaus](#)
12. [Täydentävät tekniset ohjeet ja satamajärjestyksen liitteet](#)

Tämän satamajärjestyksen on vahvistanut Hangon sataman hallitus 29.4.2015. Satamajärjestys on voimassa toistaiseksi ja astuu voimaan välittömästi.

1 YLEISET SÄÄNNÖKSET

1.2

Tämä satamajärjestys täydentää voimassa olevia lakeja ja muita säädöksiä.

1.3

Satamajärjestyksen määräyksiä ja ohjeita noudatetaan Hangon Satama Oy:n hallinnoimilla alueilla. Satama-alueiden rajat on merkitty tämän asiakirjan liitteenä oleviin karttoihin.

1.4

Lisäksi tämän satamajärjestyksen kartoilla on määritelty Poliisilain ja -asetuksen mukaiset liikkumis- ja oleskelurajoitusalueet. Kielto samoin kuin sen rikkomisesta aiheutuvat seuraukset on ilmaistu satama-alueen rajalle sijoitetuin ilmoitus-tauluin.

Satamayhtiö ilmoittaa kaikki epäillyt rikokset poliisiviranomaisen käsiteltäväksi.

1.5

Aluksen päällikön tai asiamiehen sekä muun liikenteenharjoittajan on annettava kaikki tiedot, jotka ovat tarpeen satamayhtiön kantamien maksujen veloittamiseksi ja sataman sekä liikenteen turvallisuuden edistämiseksi.

1.6

Satama-alueen rajoilla ja satama-alueella suoritetaan tallentavaa kamera-valvontaa. Muu valokuvaus ja videointi on sallittu suljetulla alueella vain satama-yhtiön luvalla.

2 Satama-alueen turvallisuus

2.1

Satamassa toimivien yritysten on noudatettava satamayhtiön antamia ohjeita ja turvamääräyksiä.

2.2

Sataman alueella toimivien yritysten on nimettävä yhteyshenkilö turva-asioiden hoitamista varten. Lähinnä pitkäaikaisia toiminta- ja vuokrasopimuksia omaavilla yrityksillä on lisäksi velvollisuus liittyä sataman ylläpitämään kulunvalvontajärjestelmään.

2.3

Sataman suljetulle alueelle pyrkivän on pyydettäessä esitettävä satamayhtiön hyväksymä henkilökortti tai kulkulupa tai, näiden puuttuessa, annettava liikkumisoikeuksien myöntämiseen tarvittavat tiedot. Satama-alueella asiattomasti oleskelevat voidaan poistaa, tarvittaessa poliisi-, tulli- ja rajavartiolaitosviranomaisten avulla.

2.4

Satama-alueella on käytettävä CE-merkittyä näkyvää (EN 471 / EN iso 20471) huomiovaatetusta.

2.5

Jokainen on velvollinen antamaan satamayhtiölle ne tiedot, joilla voi olla vaikutusta sataman turvallisuudelle ja ISPS-säännösten tarkoittamalle satama- ja merenkulun turvallisuudelle.

2.6

Aluksen ollessa satamassa on sen ilmoitettava satamayhtiölle kulunvalvontaa varten alukselle tuleva ja lähtevä henkilö- ja aluksen toimintaa palveleva liikenne.

2.7

Eläinten tuominen satama-alueelle muutoin kuin virkatehtävissä on luvanvaraista.

3 YMPÄRISTÖASIOIDEN HOITAMINEN

3.1

Satamassa toimivien yritysten on huomioitava kulloinkin voimassa olevat ympäristöluvut ja sopeutettava toimintansa niiden määräyksiin. Lisäksi yritysten on noudatettava näiden lupien perusteella annettuja erillismääräyksiä.

3.2

Sataman alueella toimivien yritysten on nimettävä yhteyshenkilö ympäristöasioiden hoitamista varten.

3.3

Yritysten on sallittava satamayhtiön suorittaa satamatoiminnalle myönnettyjen ympäristölupien toimeenpanoon ja seurantaan tarvittavia tarkastuksia ympäristöluvan voimassaoloalueella olevissa tiloissa, koneissa ja laitteissa.

3.4

Yritysten on luovutettava korvauksetta satamayhtiölle kaikki sen lupaehtojen noudattamiseksi tarvittavat tiedot sekä osallistuttava lupaehtojen edellyttämiin ympäristöselvityksiin, sikäli kuin ne kohdistuvat kyseisen yrityksen toimintaan satama-alueella.

Alusjätehuolto

3.5

Sataman alusjäteohje esittelee voimassa olevat sataman jätehuoltomääräykset, keräyspisteet ja yhteyshenkilöt.

3.6

Aluksen päällikön on huolehdittava siitä, että jätteiden käsittelyssä ja lajittelussa noudatetaan sataman alusjäteohjetta.

Alusten ja tavarankäsittelyn puhtaanapitomääräykset

3.7

Aluksen päällikön on huolehdittava siitä, että aluksesta ei joudu luontoon ja sataman rakennetuille alueille niitä pilaavia aineita tai jätteitä, ja ettei aluksen toiminnasta aiheudu kohtuutonta haittaa muille sataman käyttäjille.

3.8

Aluksen päällikkö tai tavaranhaltija on velvollinen välittömästi ilmoittamaan veteen pudonneesta tavarasta tai veteen päässeestä öljystä tai muista saastut-tavista aineista ja ryhdyttävä heti toimenpiteisiin niiden poistamiseksi.

3.9

Satamassa tavarankäsittelyä teettävän ja tekevän on pidettävä huolta siitä, että käsittelyn yhteydessä ei tarpeettomasti liata eikä aiheuteta tarpeetonta melua. Tavarankäsittelijän ja työn teettäjän on huolehdittava siitä, että jätteet, lastijäämät, tavara-alustat ja peitteet viedään niille osoitettuihin paikkoihin ja että likaantuneet paikat puhdistetaan. Kehotuksesta huolimatta puhdistamatta jääneet alueet puhdistetaan tavaranhaltijan kustannuksella.

3.10

Satamayhtiö voi keskeyttää tavarankäsittelyn, mikäli siitä syntyy ympäristöä haittaavaa pölyä tai melua.

4 SATAMAAN TEHTÄVÄT ILMOITUKSET

4.1

Satamaan saapuvan aluksen liikenteenharjoittajan, asiamiehen tai päällikön on annettava alusliikennepalvelulain edellyttämät ennakoilmoitukset Port Net-tietojärjestelmään. Muut ilmoitukset (esim. raideliikenne) tehdään satamayhtiön määräämällä tavalla.

4.2

Säännöllisen matkustaja- ja tavaraliikenteen alusten aikatauluista ja niiden muutoksista on neuvoteltava ja sovittava satamayhtiön kanssa hyvissä ajoin.

4.3

Satamassa ja sieltä käsin toimivasta hinaajasta, vesibussista tai muusta vastaavasta (LNG-bunkrausproomusta tms.) kaupalliseen toimintaan käytettävästä aluksesta on sovittava satamayhtiön kanssa ennen liikenteen aloittamista.

4.4

Mikäli aluksella on tarvetta tehdä aluksen huolto- tai kunnossapitotöitä satamassa oloaikana, tulee siitä ilmoittaa satamalle hyvissä ajoin ennen töiden aloittamista.

4.5

Vaarallisiksi luokitelluista aineista on tehtävä satamayhtiölle ennakoilmoitus 24 tuntia ennen tavaraerän tuomista satama-alueelle, ellei toisin ole sovittu. Vaarallisiksi luokitelluilla aineilla tarkoitetaan kansainvälisen vaarallisten aineiden merikuljetusmääräysten (IMDG-koodin), vaarallisten tavaroiden kansainvälisistä tiekuljetuksista tehdyn eurooppalaisen sopimuksen (ADR) ja vaarallisten aineiden kansainvälisiä rautatiekuljetuksia koskevien määräysten (RID) mukaisia aineita.

4.6

Erityisen vaarallisia aineita tai suuria määriä vaarallisia aineita kuljetettaessa on lisäksi etukäteen varmistettava, että tavaraerän voi ylipäätään tuoda satama-alueelle (ennakkokysely).

4.7

Jos alus saapuu yleisvaarallisen tartuntataudin saastuttamalta paikkakunnalta tai jos aluksessa joku on matkan aikana sairastunut yleisvaaralliseen, tarttuvaksi epäiltyyn tai tuntemattomaan tautiin, on siitä ilmoitettava hyvissä ajoin satamayhtiölle ja odotettava tämän ohjeita ennen satamaan saapumista.

4.8

Mikäli aluksessa on matkan aikana eläin kuollut tai sairastunut vakavasti, on siitä ilmoitettava satamayhtiölle eläinlääkintäviranomaisen ohjeiden saamiseksi.

5 ALUKSEN SIOITTAMINEN JA LIIKKUMINEN SATAMASSA

5.1

Alusten nopeus on säädettävä tilannekohtaisesti sataman vesialueella niin, ettei siitä aiheudu vahinkoa, haittaa tai vaaraa muille sataman käyttäjille, satamalle tai sen laitteille eikä aluksille itselle. Mahdolliset rajoitukset kuten suurin sallittu nopeus voidaan osoittaa vesiliikennemerkkein.

5.2

Laituripaikat osoitetaan pääsääntöisesti liikennemuodon ja saapumisjärjestyksen perusteella. Tästä voidaan poiketa satamayhtiön päätöksellä.

5.3

Alus on huolellisesti kiinnitettävä tai ankkuroitava satamayhtiön määräämään paikkaan eikä sitä saa ilman tämän suostumusta siirtää.

5.4

Aluksen omistajan tai haltijan on valvottava, että aluksen kiinnityslaitteet ovat aina kunnossa. Aluksen päällikön tulee olla tietoinen aluksen sijoituspaikan kulloisestakin vedensyvyydestä.

5.5

Alusta laituriin kiinnitettäessä ja sitä irrotettaessa sekä sen laiturissa ollessa on noudatettava tarpeellista varovaisuutta laiturin ja laiturilla olevien nosturien ja muiden laitteiden

vaurioitumisen välttämiseksi. Satamayhtiö voi myös määrätä aluksen käyttämään luotsia ja/tai hinaaja-apua aluksen liikkessa satama-alueella.

5.6

Ankkurin käyttäminen laitureiden vierustoilla on kielletty. Aluksen sivulla on sen laiturissa ollessa käytettävä riittävästi suojakkeita.

5.7

Kulkusillat ja laskuportaat on varustettava kaiteilla ja suojaverkoilla sekä pidettävä valaistuin vuorokauden pimeinä aikoina.

5.8

Venekurjet, puomit, nosturit, laskuportaat ja muut aluksen ulkopuolelle ulottuvat laitteet on asetettava siten, että ne eivät estä nosturien siirtämistä eivätkä alusliikennettä meren puolella.

5.9

Laituriin kiinnitetyn aluksen potkuria saa käyttää vain hiljaisen vauhdin koekäyttönä aluksen valmistautuessa lähtöön, paitsi milloin satamayhtiön kanssa on toisin sovittu.

5.10

Lumen ja jään poistaminen aluksesta laiturille on kiellettyä. Aluksen viemäri-, painolasti- ym. johdot ovat ennen sen laituriiin saapumista ja satamassa olon aikana peitettävä siten, ettei laiturille pääse vettä tai likaa.

5.11

Alus on siirrettävä toiseen paikkaan, jos satamayhtiö niin määrää.

5.12

Jokaisessa satama-alueella olevassa aluksessa, jota ei ole riisuttu, pitää olla riittävä määrä laivaväkeä, jotta alus tarpeen tullen voidaan siirtää.

5.13

Riisutun aluksen, tai muun uivan rakenteen pitempiaikaisen sijoittamiseen satamaan on saatava satamayhtiön lupa. Aluksen tai uivan rakenteen omistajan tai asiamiehen on uskottava niiden huolto luotettavalle henkilölle, jonka nimi ja osoite on ilmoitettava satamayhtiölle.

6 TAVARAN PURKAUS, LASTAUS JA SÄILYTYS

6.1

Tavaraa purettaessa ja lastattaessa on huolehdittava siitä, ettei laiturirakenteita eikä lastauksessa tai purkauksessa käytettäviä satamalaitteita vahingoiteta. Raskaita nostureita laiturille sijoitettaessa on nosturin omistajan hankittava satamayhtiön varmuus laiturin kestävydestä ja saatava tämän suostumus sijoituspaikkaa määrättäessä.

6.2

Tavaroita tai lastiyksiköitä ei saa säilyttää eikä purkaus- eikä lastaustyön yhteydessä sijoittaa laiturinostureiden tielle, laitureille, raiteille, liikenneväylille tai niiden ympärille tarvittaville suojavyöhykkeille kuten raideliikenteen aukean tilan ulottumalle, käytäville, varastosuojien oven eteen, palopostien päälle, hengen-pelastuslaitteiden eteen eikä muuallekaan, missä ne ovat esteenä näiden käytölle tai liikenteelle.

6.3

Yksityisille kuuluvat, satama-alueella käytettävät ahtausvälineet ja työkoneet on varustettava omistajan nimellä tai tunnuksella, työkoneet lisäksi tunnusnumerolla. Ahtausvälineitä ja työkoneita ei saa työn päätyttyä jättää laiturialueelle.

6.4

Jos aluksen lastissa todetaan olevan tuholaisia tai niiksi luokiteltavia eliöitä tai eläimiä, on purkaus välittömästi keskeytettävä. Aluksen päällikkö on velvollinen ilmoittamaan asiasta satamayhtiölle, ja odotettava tämän ohjeita ennen purkauksen jatkamista.

6.5 Tavaraa satama-alueella säilytettäessä on noudatettava sitä koskevia ohjeita. Tavara, joka vuodon, hajun tai muun syyn takia aiheuttaa haittaa tai vahinkoa, on tavaranhaltijan viipymättä vietävä pois satama-alueelta.

Vaaralliset aineet lastissa

6.6

Vaarallisten aineiden purkamisen ja lastaamisen edellytyksenä on, että ne on irtotavaraa lukuun ottamatta merkitty tarkoituksenmukaisin, esimerkiksi IMDG-koodin mukaisin merkinnöin tai että ne on pakattu sanotussa koodissa edellytetyllä tai muulla tarkoituksenmukaisella tavalla.

6.7

Mikäli vaarallista tavaraa ei ole merkitty eikä pakattu siten kuin edellä on sanottu, voi satamayhtiö kieltää purkauksen laivasta tai tavarantoimituksen tuomisen maitse satama-alueelle lastausta varten taikka ryhtyä muihin turvallisuustoimiin.

6.8

Vaarallisia aineita irtotavarana purettaessa ja lastattaessa on aluksen päällikkö tai tavaranhaltija velvollinen satamayhtiön niin vaatiessa kustannuksellaan järjestämään riittävän tehokkaan vartiointin ja ryhtymään muihin varmuustoimiin. Tavarankäsittelystä vastaavan yrityksen on varmistettava, etteivät asiaankuulumattomat henkilöt pääse purkaus- ja lastausalueelle.

6.9

Vaarallisia aineita ja jätteitä saadaan säilyttää vain tähän tarkoitukseen osoitetuissa varastoissa ja kenttäalueilla erotteluvaatimukset huomioiden.

6.10

Räjähdyksaineita ja radioaktiivisia aineita saa säilyttää satama-alueella vain, jos se on sallittu laissa tai asetuksessa ja siihen on satamayhtiö myöntänyt niiden perusteella luvan.

6.11

Nestemäisiä polttoaineita öljysatamassa purettaessa ja lastattaessa on noudatettava kansainvälistä teollisuuden standardia (ISGOTT) sekä sataman nestemäisille polttoaineille laatumia turvaohjeita.

7 AJONEUVO- JA RAUTATIELIIKENNE

7.1

Satama-alueella liikennöinnissä noudatetaan tieliikennelain periaatteita. Ajo-neuvon suurin sallittu nopeus, pysäköintipaikat sekä muut liikennejärjestelyt on osoitettu tiemerkinnöin, liikennemerkkein tai liikenneohjauslaittein.

7.2

Ellei liikennemerkkein ole toisin osoitettu, on ajoneuvon suurin sallittu nopeus satama-alueella 30 km/h.

7.3

Pysäköimisestä satama-alueilla määrätään pysäköintimerkein ja pysäköinti on sallittu ainoastaan näillä alueilla. Muussa tapauksessa auton omistaja tai haltija on korvausvelvollinen vahingon sattuessa.

7.4

Kaikkien ajoneuvojen on väistettävä junaa ja raiteilla liikkuvaa satamakalustoa. Muilla ajoneuvoilla on väistämismääräys työkoneisiin ja nostureihin ellei liikennemerkkein ole toisin määrätty. Nosturin tai rautatien raiteelle pysäytetyn tai pysäköidyn ajoneuvon kuljettaja ei saa poistua ajoneuvonsa luota.

7.5

Raiteiden läheisyydessä, aukean tilan ulottuman sisäpuolella tehtävästä työstä on aina ilmoitettava satamalle.

7.6

Sataman hallinnoimilla raiteilla on raideliikenteen noudatettava satamayhtiön erillismääräyksiä.

7.7

Moottorikäyttöisellä ajoneuvolla ajosta jääpeitteisellä vesialueella säädetään erikseen.

7.8

Satamayhtiö ei vastaa ajoneuvoihin tulleista vaurioista.

8 PELASTUSMÄÄRÄYKSET

8.1

Sataman alueella toimivien yritysten on nimettävä turvallisuusasioiden hoitamista varten yhteyshenkilö ja osallistuttava alueen pelastussuunnitelmien valmisteluun, tarvittavien laitteiden hankintaan ja harjoituksiin oman toimintansa riskien suhteutetulla osuudella. Vaarallisia kemikaaleja käsittelevien toimijoiden tulee nimetä toiminnalleen myös kemikaalilain edellyttämä käytönvalvoja.

8.2

Satama-alueella olevissa varastoissa ja ulkokentillä olevat merkityt palotiet sekä paloposteihin, palokaivoihin ja sammutusputkistoille johtavat väylät on aina pidettävä esteettömästi liikennöitävissä. Sammutus- ja pelastuskalusto sekä automaattiset palonilmaisu- ja pelastuskalusto sekä automaattiset palonilmaisu- ja sammutuslaitteet on pidettävä jatkuvasti kunnossa ja alkusammuttimet helposti saatavissa.

8.3

Satama-alueella tupakointi on sallittu ainoastaan tarkoitukseen osoitetuilla alueilla.

8.4

Mikäli aluksessa on lastina helposti syttyvää tavaraa, on avotulen teko, kipinöitä synnyttävä korjaustyö ja tupakointi kielletty aluksen ulkotiloissa sekä aluksen läheisyydessä laiturilla ja vesialueella.

8.5

Aluksen sellaisten säiliöiden tuuletus ja peseminen, joissa on säilytetty tulenarkoja tai vaarallisia aineita, on kielletty, ellei satamayhtiö ole antanut siihen lupaa.

8.6

Palavien nesteiden ja nestekonttien säilytysalueilla on avotulen teko, kipinöitä synnyttävä korjaustyö ja tupakointi kielletty. Kielto koskee myös vesialuetta 50 metrin säteellä tällaisista alueista, laitureista ja aluksista.

8.7

Tulen teosta satama-alueilla on muilta osin määrätty erikseen.

8.8

Satamissa olevien alusten miehistöjen on osallistuttava kykynsä mukaan pelastustoimintaan ja alusten siirtämiseen vaaranalaisilta paikoilta viranomaisten ja satamayhtiön antamien ohjeiden mukaan.

9 VENEILYÄ JA MUUTA VAPAA-AJAN TOIMINTAA KOSKEVAT SÄÄNNÖT

9.1

Vapaa-ajan viettoon käytettävän veneen tai aluksen tulee ennakkoon ilmoittaa satamalle saapumisestaan. Edellä tarkoitettuja veneitä saa kiinnittää vain erikseen niille varatuille tai satamayhtiön osoittamille paikoille.

9.2

Kiinnittäessään veneensä tai aluksensa, omistaja sitoutuu noudattamaan satamajärjestystä ja sataman huvialusohjeita.

9.3

Vapaa-ajan viettoon käytettävien veneiden on vältettävä tarpeetonta liikkumista satama-alueella ja aina siirryttävä syrjään kauppa-alusten tieltä.

9.4

Veneen omistajan tulee paikkaa vuokratessa ilmoittaa satamatoimistoon tiedot veneestään tai säilytettävästä tavarasta. Jos alus, vene tai tavara on sijoitettu luvatta tai muuten satamajärjestyksen vastaisesti tai liikennettä haittaavalla tavalla eikä päällikkö, kuljettaja, omistaja tai haltija huolehdi sen siirtämisestä, voidaan se siirtää satamayhtiön toimesta asianomaisen kustannuksella.

9.5

Satamayhtiön haltuun otettujen sellaisten alusten, veneiden ja tavarain suhteen, joiden omistaja on tuntematon tai joille ei kolmen kuukauden kuluessa ilmaannu omistajaa, menetellään niin kuin löytötavarasta on säädetty.

9.6

Kalastaminen sataman suljetulla alueella kulkuväylällä, sillalla, satama-altaassa, laiturilla tai muulta niihin verrattavalta paikalta on kielletty.

9.7

Vapaa-ajan uiminen ja sukeltaminen satama-altaassa ja kulkuväylillä on kielletty. Vedenalaiset työt satama-alueella on sallittu vain satamayhtiön luvalla.

9.8

Väylän avaaminen yleisen kulkuväylän ulkopuolelle on sallittu vain satamayhtiön luvalla.

9.9

Satamayhtiön hallinnoimalla alueella järjestettäviin kilpailuihin tarvitaan aina satamayhtiön lupa.

10 TOIMENPITEET VAHINKOJEN JA RIKKOMUSTEN SATTUESSA

10.1

Jos alus tai vene on satama-alueella ajanut karille, joutunut veden valtaan tai uponnut, on omistajan tai haltijan poistettava se niin pian kuin mahdollista.

10.2

Vesialueen mataloittaminen on kielletty. Mikäli sataman vesialue mataloituu onnettomuuden tai muun syyn seurauksena, tulee siitä ilmoittaa välittömästi satamanpitäjälle ja merenkulkuviranomaisille. Satama-alueen haraus suoritetaan vahingontekijän kustannuksella.

10.3

Jos uponnut alus tai muu vedessä oleva esine tuottaa vaaraa tai haittaa liikenteelle, on omistajan tai haltijan varustettava se varoitusmerkein. Mikäli näin ei menetellä, satamayhtiö huolehtii sen merkitsemisestä omistajan tai haltijan kustannuksella.

10.4

Jos sataman laituri tai muu laite tai rakennus vahingoittuu satamakäyttäjän toimesta, on siitä viipymättä ilmoitettava satamayhtiölle. Satamayhtiö järjestää vahinkojen arviointitilaisuuden, johon kutsutaan vahingon aiheuttaja tai hänen asiamiehensä.

10.5

Jos alus, vene tai tavara on sijoitettu luvatta tai muuten satamajärjestyksen vastaisesti tai liikennettä haittaavalla tavalla eikä päällikkö, kuljettaja, omistaja tai haltija huolehdi sen siirtämisestä, voidaan se siirtää satamayhtiön toimesta asianomaisen kustannuksella.

10.6

Jos tavara, työkone tai ajoneuvo on vastoin määräyksiä sijoitettu sataman maa-alueelle eikä päällikkö, omistaja, kuljettaja tai haltija huolehdi sen siirtämisestä, voidaan se siirtää satamayhtiön toimesta asianomaisen kustannuksella.

10.7

Tämän satamajärjestyksen määräysten rikkomisen vuoksi satamayhtiö voi evätä rikkojalta pääsyn satama-alueelle. Tämän lisäksi rikkomuksen tekijä on velvollinen korvaamaan aiheuttamansa vahingot ja kustannukset.

10.8

Lain tai asetuksen rikkomisesta seuraa lainsäädännön siitä määräämä rangaistus.

11 KORVAUSVAATIMUKSET JA VASTUURAJAUS

11.1

Satamayhtiölle osoitettavat reklamaatiot tai korvausvaatimukset on tehtävä ilman aiheetonta viivästystä.

11.2

Mikäli reklamaatio tapahtuu myöhemmin kuin 30 päivän kuluessa tapahtumasta tai siitä kun vahingonkärsijä havaitsi tapahtuman, menettää vahingonkärsijä kanneoikeutensa niissä tapauksissa, kun vahingonkärsijä on elinkeinonharjoittaja.

11.3

Kanne satamayhtiötä vastaan on nostettava yhden vuoden kuluessa siitä kun vahinko on tapahtunut tai vahingonkärsijä sai tiedon vahingosta. Kanne käsitellään satamayhtiön kotipaikan tuomioistuimessa, ellei toisin sovita.

11.4

Oikeudenkäyntiin sovelletaan Suomen lakia.

11.5

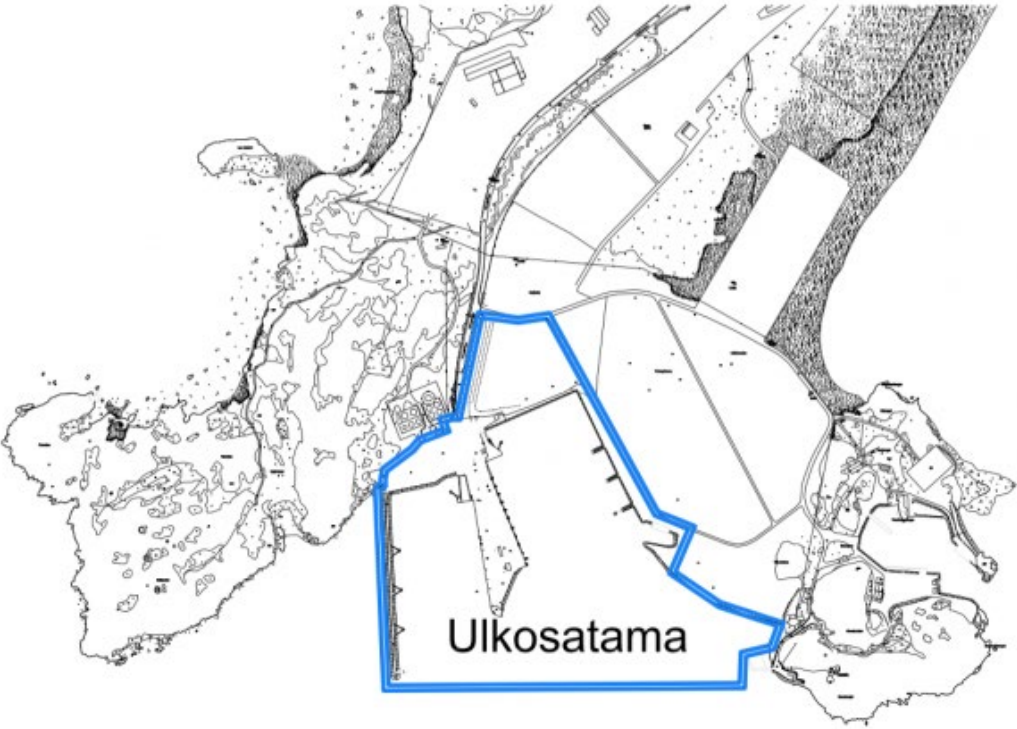
Tulkintaerojen sattuessa suomenkielinen versio satamajärjestyksestä on aina ratkaiseva.

12 TÄYDENTÄVÄT TEKNISET OHJEET JA SATAMAJÄRJESTYKSEN LIITTEET

Satamajärjestystä täydentävät seuraavat tekniset ohjeet:

- * alusjäteohje
- * tulityöohje
- * vedenalaisten töiden ohje

Satama-alueiden rajat:



Satamajärjestyksen raja 